

Vapailla markkinoilla toimiva metsänhoitoyhdistys ja valinnanvapautta korostavat päätöstukipalvelut - kysynnän ja tarjonnan kohtaamishaaste

Teppo Hujala¹, Mikko Kurttila²
& Anna-Rosa Asikainen³

- 1) Metla, Vantaa; teppo.hujala(at)metla.fi; <http://www.metla.fi/pp/8033/>
2) Metla, Joensuu; 3) Itä-Suomen yliopisto, Joensuu

Sisältö

Tausta ja tutkimuskysymykset



Postikysely metsänomistajille ja tuloksia



Toimihenkilöhaastattelut ja tuloksia



Metsäpalvelujen tulevaisuus

Tausta ja haasteet



Metsälakiuudistus: metsänhoito-
vaihtoehtojen tarjoaminen metsänomistajille

Metsänhoitoyhdistyslain uudistus:
metsänhoitomaksun poisto ja mhy-
jäsenyyden vapaaehtoisuus



Metsänomistajien rakenne- ja
tavoitedynamiikka

Metsänhoitopalvelujen
sovittaminen uuteen
tilanteeseen



Tutkimuksen tavoitteet

Kerätä postikyselyllä
Mhy Päijät-Hämeen
jäsenten näkemyksiä
metsänhoito-
vaihtoehtoista ja
metsänhoidon
päätöksenteosta



Käyttää kyselytuloksia
pohjana Mhy:n
toimihenkilöiden
haastatteluille
palvelujen
kehittämisestä



Arvioida
tapaustutkimus
Päijät-Hämeen
perusteella
metsänhoito-
palvelujen
muutostarpeita ja
-valmiutta sekä
tunnistaa olennaisia
kehittämiskohteita



Tapaustutkimuksen kohde: Metsänhoitoyhdistys Päijät-Häme



- Noin 7000 jäsentä
- 40 toimihenkilöä, 10 toimistoa
- Liikevaihto 8-10 M€
 - Mhy-maksun osuus 7-9%
- Markkinaosuus
 - Metsänhoitotöistä 75%
 - Puunmyyntisuunnitelmista 70%
 - Puukaupoista (valtakirjoilla) 50%
- Työllistävä vaikutus 200 htv

Kyselyn toteutus

- Otos 1030 jäsentä eli noin joka seitsemäs jäsen
 - Tasavälinen poiminta aakkostetusta jäsenlistasta
 - Yritykset ja yhteisöt ei mukana (noin 2% jäsenistä)
- Kysely postitettiin Mhy:n jäsentiedotteen mukana
- Kaksi tekstiviestimuistutusta 4 viikon aikana postituksesta (jos numero oli tiedossa; 743 kpl)
- Vastauksia 212 kpl (21% otoksesta; 3,2% jäsenistä)
 - Katohaastattelut 40 kpl satunnaiselle osaotokselle
 - Vastaamattomuuden syitä kiireet, korkea ikä, unohtaminen
 - Kysely ei myöskään saattanut tavoittaa tilan metsäasioiden hoitajaa
 - Lähettäminen jäsentiedotteen mukana ei kompensoinut huonoa ajankohtaa (kesäkuun loppu)

Kyselyn edustavuus

- Vastaaajien keski-ikä 63 vuotta (mediaani 64 v)
- Omistusmuotona yksin tai puolison kanssa 76 %, yhtymä 14 %, kuolinpesä 10 %
- Eläkeläisiä 50 %, palkansaajia 27 %, maatalousyrittäjiä 10 % (aliedustus)
- Keskimääräinen tilakoko 41 ha (mediaani 23 ha)
 - Alle 10 ha kokoluokassa aliedustus

Tilakokoluokka, ha	4-9,9	10-19,9	20-49,9	50-99,9	100-199,9	200+	Ei vast	KAIKKI
Perusjoukko (jäsenet)	1678	1788	2281	827	302	87		6963
%	24	26	33	12	4	1		100
Vastanneet	32	53	72	31	12	4	8	212
%	15	25	34	15	6	2		100

- Melko hyvä kokonaisedustavuus; osajakaumissa pieni lkm!

Kysymyksenasettelu

- **Oletetaan, että seuraavat kolme metsikköä sijaitsevat omalla metsätilallanne. Millaisia metsätaloudellisia valintoja tekisitte metsiköissä?** Kaikille metsiköille on kuvattu kolme erilaista käsittelyvaihtoehtoa, joiden toimenpiteet toteutettaisiin seuraavan kahden vuoden aikana. Metsikkö voidaan jättää myös lepoon, jolloin siellä ei tehdä seuraavan kymmenen vuoden aikana lainkaan metsätaloudellisia toimenpiteitä. Valitkaa kunkin metsikön kohdalla mieluisin vaihtoehto ja perustelkaa lisäksi vastaustanne. Nykyisen metsälain mukaisia uudistushakkuiden järeys- ja ikärajoitteita ei tarvitse huomioida.



METSIKKÖ 1

Viereisessä kuvassa on esitetty noin 60-vuotias kylvetty kuivan kankaan (VT) männikkö. Mäntyjen rinnankorkeusläpimitta on 23 cm ja pituus 20 m. Metsikön pohjapinta-ala on 25 m²/ha ja puuston tilavuus 240 m³/ha, josta tukkipuuta on 51 %.

Merkittävä rastilla (X), minkä vaihtoehdon valitsitte ja perustelkaa lyhyesti vastaustanne.

KÄSITTELY 1:

Päätähakkuu

Mikäli valitsette tämän vaihtoehdon, saatte toimenpiteen yhteydessä puunmyyntituloja 8980 €/ha. Avohakkuun suorittaminen johtaa uudistamisvelvoitteeseen, jonka täyttämiseksi sijoitatte maanmuokkaukseen ja kylvöön 700 €/ha. Uudistamisen lisäksi kustannuksia aiheuttavat tulevina vuosina myös heinäys, perkaus ja taimikonhoito. Seuraavan kerran saatte tuloja metsästänne 30 vuoden kuluttua ensiharvennuksen yhteydessä.

KÄSITTELY 2:

Perinteinen alaharvennus

Mikäli valitsette tämän vaihtoehdon, saatte toimenpiteen yhteydessä puunmyyntituloja 2030 €/ha. Seuraavan kerran saatte tuloja metsästänne suorittamalla päätähakkuun 20 vuoden kuluttua.

KÄSITTELY 3:

Eri-ikäisrakenteistava yläharvennus

Mikäli valitsette tämän vaihtoehdon, harvennuksessa poistetaan suurimpia puita ja pienempi puusto jätetään kehittymään siten, että metsä pysyy jatkuvasti peitteisenä. Toimenpiteen yhteydessä saatte puunmyyntituloja 4840 €. Seuraavan kerran saatte tuloja metsästänne suorittamalla vastaavanlaisen harvennuksen noin 15 vuoden kuluttua, mikäli metsikköön syntyy luontaisesti uusia puita eri-ikäismetsätalouden ajatuksen mukaisesti.

käsittely 1

käsittely 2

käsittely 3

lepo

Perustelu: _____

METLA



METSIKKÖ 2

Viereisessä kuvassa on esitetty noin 45-vuotias istutettu lehtomaisen kankaan (OMT) kuusikko. Kuusien rinnankorkeusläpimitta on 22 cm ja pituus 18 m. Metsikön pohjapinta-ala on 33 m²/ha ja puuston tilavuus 280 m³/ha, josta tukkipuuta on 57 %.

KÄSITTELY 1:

Päätähakkuu

Mikäli valitsette tämän vaihtoehdon, saatte toimenpiteen yhteydessä puunmyyntituloja 11 800 €/ha. Avohakkuun suorittaminen johtaa uudistamisvelvoitteeseen, jonka täyttämiseksi sijoitatte maanmuokkaukseen ja taimiin 1060 €/ha. Uudistamisen lisäksi kustannuksia aiheuttavat tulevina vuosina myös heinäys, perkaus ja taimikonhoito. Seuraavan kerran saatte tuloja metsästänne 30 vuoden kuluttua ensiharvennuksen yhteydessä.

KÄSITTELY 2:

Perinteinen alaharvennus

Mikäli valitsette tämän vaihtoehdon, saatte toimenpiteen yhteydessä puunmyyntituloja 3090 €. Seuraavan kerran saatte tuloja metsästänne suorittamalla päätähakkuun 20 vuoden kuluttua.

KÄSITTELY 3:

Eri-ikäisrakenteistava yläharvennus

Mikäli valitsette tämän vaihtoehdon, harvennuksessa poistetaan suurimpia puita ja pienempi puusto jätetään kehittymään siten, että metsä pysyy jatkuvasti peitteisenä. Toimenpiteen yhteydessä saatte puunmyyntituloja 7140 €. Seuraavan kerran saatte tuloja metsästänne suorittamalla vastaavanlaisen harvennuksen noin 15 vuoden kuluttua, mikäli metsikköön syntyy luontaisesti uusia puita eri-ikäismetsätalouden ajatuksen mukaisesti.

käsittely 1

käsittely 2

käsittely 3

lepo

Perustelu: _____

METLA



METSIKKÖ 3

Viereisessä kuvassa on esitetty noin 40-vuotias istutettu lehtomaisen kankaan (OMT) koivikko. Rauduskoivujen rinnankorkeusläpimitta on 21 cm ja pituus 19 m. Metsikön pohjapinta-ala on 21 m²/ha ja puuston tilavuus 180 m³/ha, josta tukkipuuta on 15 %. Lisäksi metsikössä on luontaisesti syntyneitä kuusia 1300 kpl/ha. Kuusten koko vaihtelee, mutta keskimäärin kuusten rinnankorkeusläpimitta on 5 cm ja pituus 5 m.

KÄSITTELY 1:

Päätehakkuu

Mikäli valitsette tämän vaihtoehdon, saatte toimenpiteen yhteydessä puunmyyntituloja 3760 €/ha. Avohakkuun yhteydessä kuuset raivataan. Avohakkuun suorittaminen johtaa uudistamisvelvoitteeseen, jonka täyttämiseksi sijoitatte maanmuokkaukseen ja taimiin 1230 €/ha. Uudistamisen lisäksi kustannuksia aiheuttavat tulevana vuosina myös heinäys, perkaus ja taimikonhoito. Seuraavan kerran saatte tuloja metsästänne 30 vuoden kuluttua ensiharvennuksen yhteydessä.

KÄSITTELY 2:

Perinteinen alaharvennus

Mikäli valitsette tämän vaihtoehdon, saatte toimenpiteen yhteydessä puunmyyntituloja 860 €/ha. Kuuset pyritään harvennuksessa säilyttämään. Seuraavan kerran saatte tuloja metsästänne suorittamalla päätehakkuun 20 vuoden kuluttua.

KÄSITTELY 3:

Eri-ikäisrakenteistava yläharvennus

Mikäli valitsette tämän vaihtoehdon, harvennuksessa poistetaan suurimpia puita ja pienempi puusto jätetään kehittymään siten, että metsä pysyy jatkuvasti peitteisenä. Erityisesti kuusille vapautetaan kasvutilaa. Toimenpiteen yhteydessä saatte puunmyyntituloja 2030 €/ha. Seuraavan kerran saatte tuloja metsästänne suorittamalla vastaavanlaisen harvennuksen noin 15 vuoden kuluttua, mikäli metsikköön syntyy luontaisesti uusia puita eri-ikäismetsätalouden ajatuksen mukaisesti.

käsittely 1

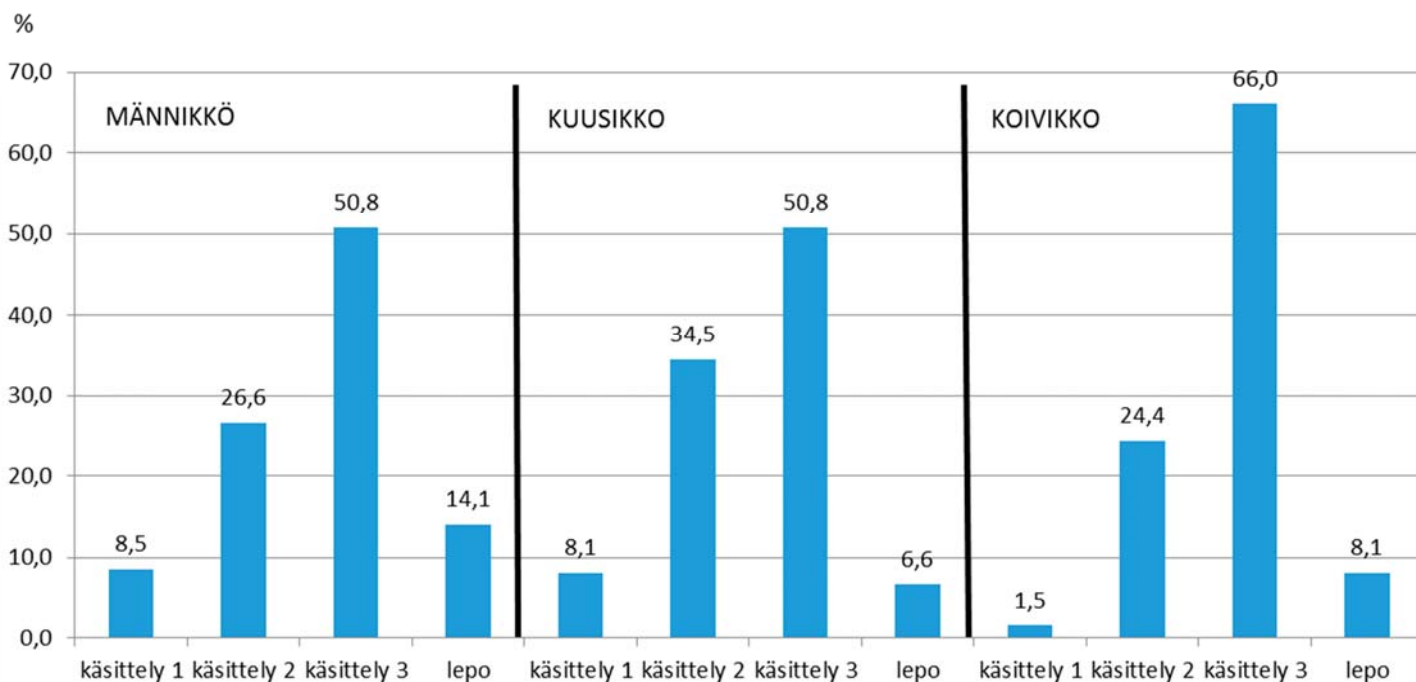
käsittely 2

käsittely 3

lepo

Perustelu: _____

Eri-ikäisrakenteistava käsittely selvästi suosituin vaihtoehto

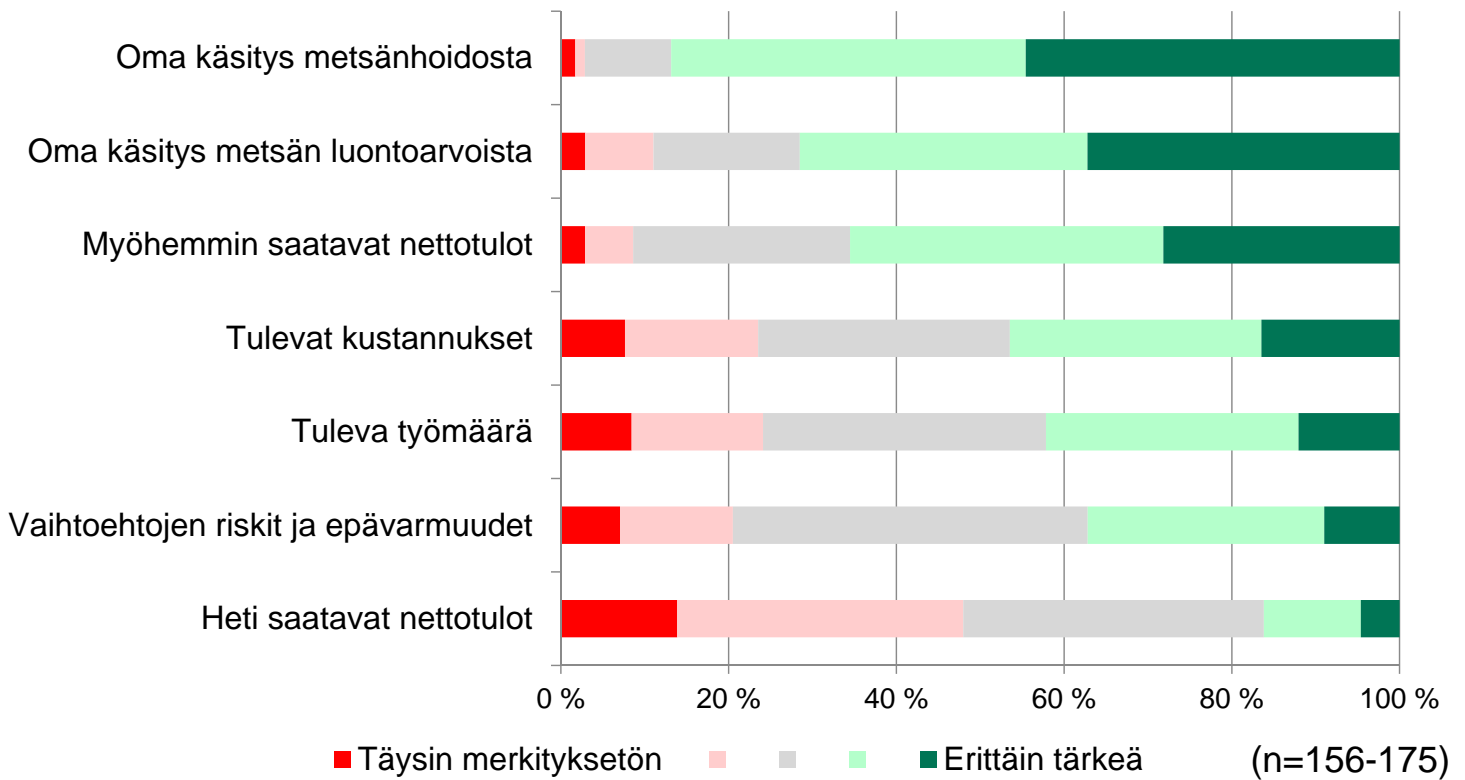


käsittely 1 = päätehakkuu

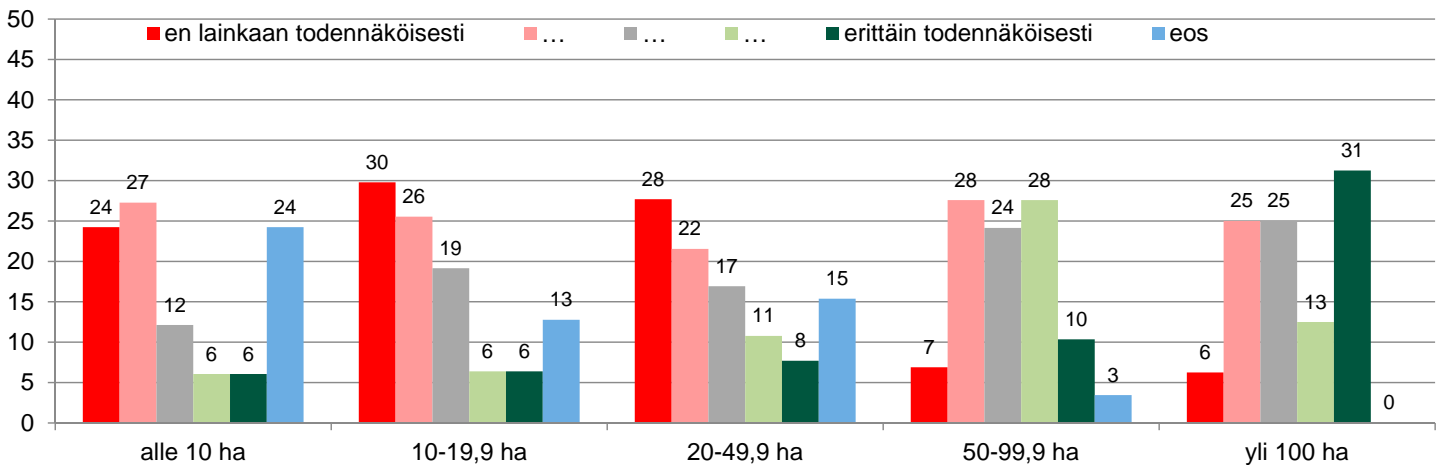
käsittely 2 = perinteinen alaharvennus

käsittely 3 = eri-ikäisrakenteistava yläharvennus

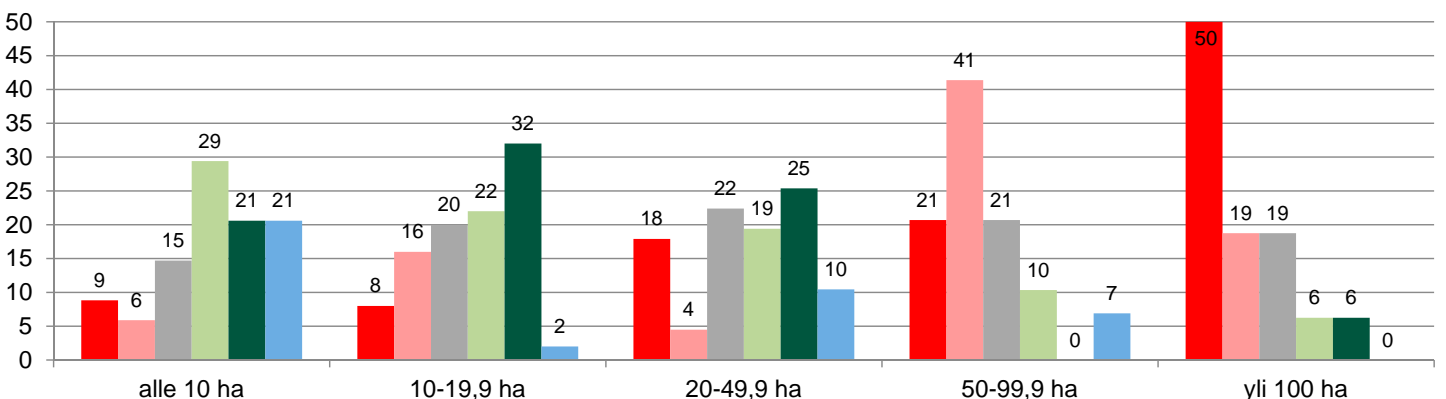
Vastaajat painottivat päätöskriteereinä myöhemmin saatavia nettotuloja, mutta eivät niinkään heti saatavia nettotuloja tai epävarmuuksia

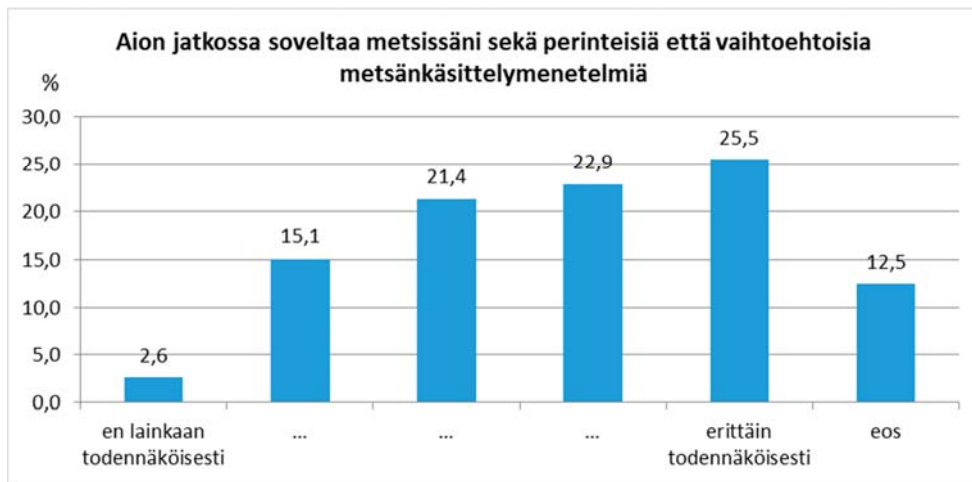


Aion jatkossa soveltaa metsissäni vain ns. perinteisiä metsänkäsitelymenetelmiä

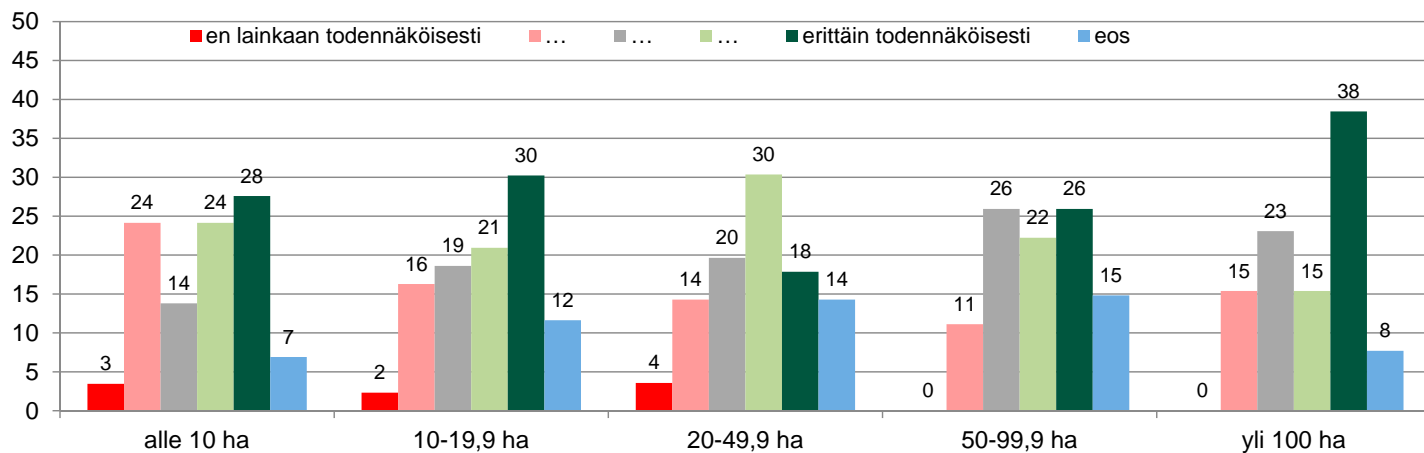


Aion jatkossa soveltaa metsissäni vain ns. vaihtoehtoisia metsänkäsitelymenetelmiä

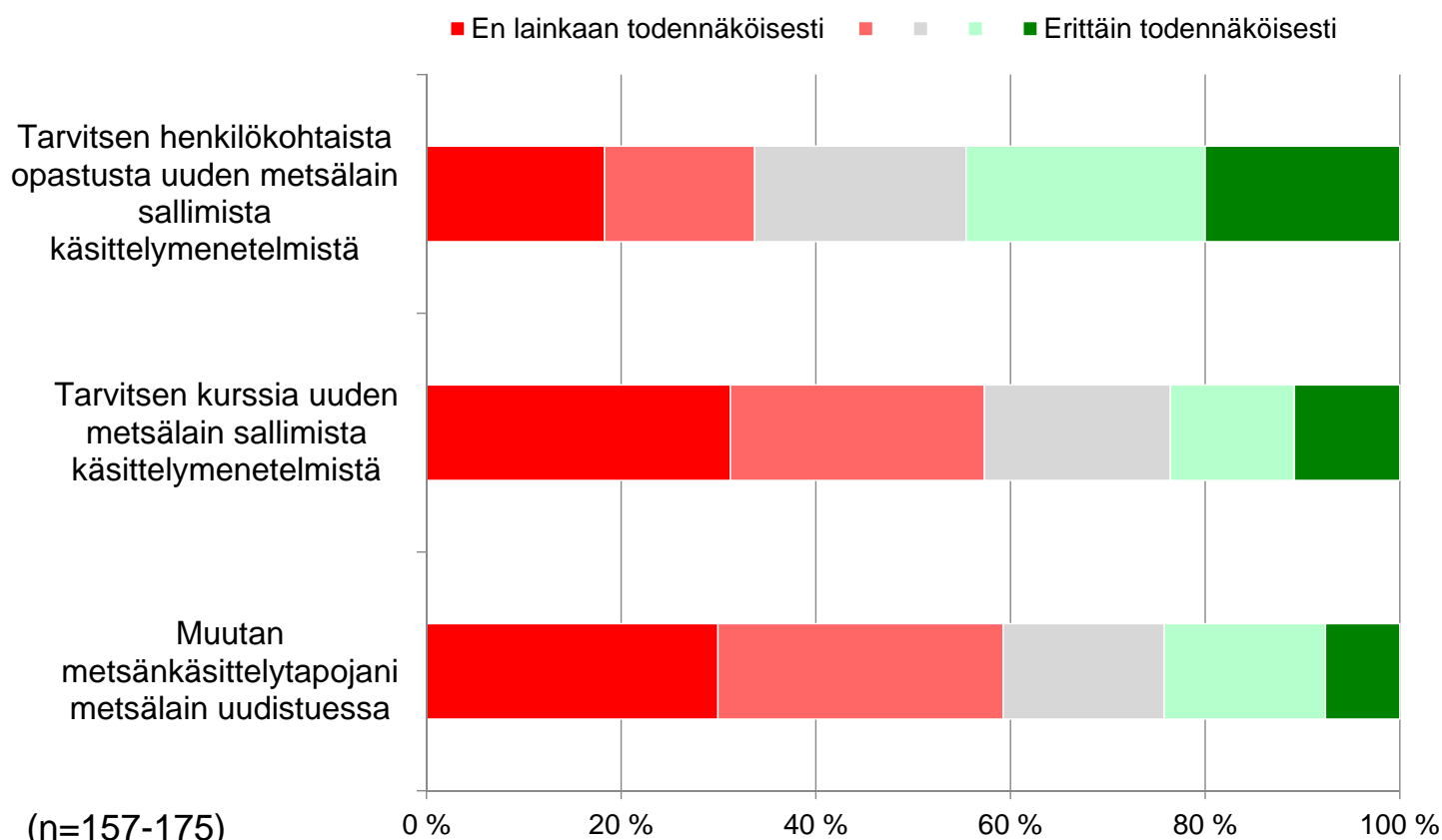




Aion jatkossa soveltaa metsissäni sekä perinteisiä että vaihtoehtoisia metsänkäsitteilymenetelmiä



Opastuksen ja kurssien tarve



Toimihenkilöhaastattelut

Ryhmäkeskustelut neljällä toimistolla

- Osallistujia yhteensä 14 (2+6+3+3)
- Virikkeinä kyselyn keskeiset tuloskuvat

Keskustelu- teemoina:

- Näkemykset metsälakiuudistuksesta
- Alueen metsänomistajien käyttäytyminen
- Metsäneuvonnan ja -palvelujen kehittäminen

Tallenteiden purku tekstiksi

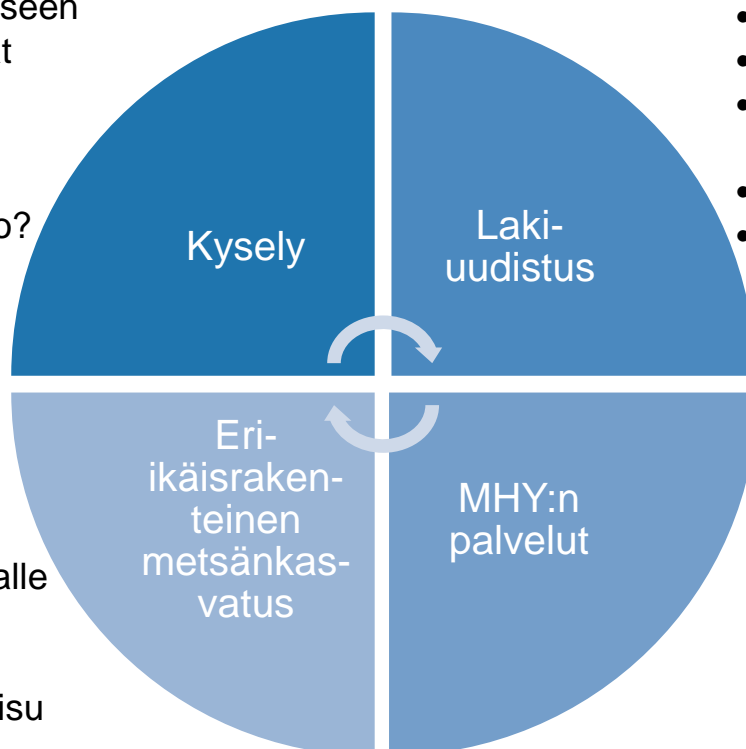
- Laadullinen analyysi: koodaus ja teemoittelu

METLA

Haastatteluanalyysin alustavia tuloksia

- Epäusko tulokseen
- Omistajat eivät ymmärtäneet kysymystä!
- Vinoutunut vastaajajoukko?
- Johdatteleva kysymys

- Ei toimi käytännössä
- Ei sovi kaikkialle
- Pettymyksiä tulee
- Toimiva ratkaisu



- Ei suuri muutos
- Valinnanvapaus hyvä
- Metsänhoito huononee
- Välimuoto turha
- Puun hinta laskee

- Vaihtoehtojen seuraukset osattava kertoa
- Palveluherkkyyttä tarvitaan
- Koulutustarvetta
- Laskentajärjestelmä puuttuu
- Kyynisyys
- Muutoskuorma

METLA

Mhy:n palvelut -teemasta sanottua (1)

- *"Pahaan saumaanhan tämä lakimuutos tulee kun on lait muuttumassa ja resurssit vähenee, ja silti pitäisi olla neuvontaa enemmän"*
- *"Eihän me jatkuvasta kasvatuksesta tiedetä paljon mitään käytännössä, että miten sitä toteutetaan ja missä se onnistuu ja missä se ei onnistu"*
- *"Kyllähän tässä koulutusta tarvitaan ja kaipa sitä tulee"*
- *"Meillähän ei oo laskentasysteemejä tähän... tai onhan ne olemassa sellaiset tietenkin mutta meillähän ei ole arkipäivän käytössä laskentasyteemit että me voitaisiin tietää siis..."*

METLA

Mhy:n palvelut -teemasta sanottua (2)

- *"Kyllä mäkin mielelläni leimikkoa tehdessä jos puhutaan jatkuvasta kasvatuksesta niin toisin aika vahvasti esiin sen että miten siinä todennäköisesti tulee käymään ja minkä näköistä se jälki tulee siinä olemaan ettei sitten ole sitten se ruusuinen kuva että siitä tulee kaunis satumetsä hakkuun jälkeen"*
- *"Ja meidänhän pitää olla sillä viisiin ettei me niin kuin viedä sitä omaa juttuamme. Onhan meidän sielu avattava näille kaikille ja kerrottava että voisi tässä tehdä semmoistakin vaikka toinen ei ehkä sitä ehdotakaan"*
- *"Tietysti sen mukaan täytyy tehdä mitkä ohjeet tulee mutta ehkä se on helpompia sitten myös suositella jotain jos itse uskoo siihen"*

METLA

Yhteenveto

Päijät-Hämeen metsänomistajilla on huomattavaa uteliaisuutta uusia metsänkäsittelymenetelmiä kohtaan: moni haluaa ainakin kokeilla

Metsänhoitoyhdistyksellä on hyvät lähtökohdat vastata palvelujen kehittyvään kysyntään; toimihenkilöiden näköalat vaihtelevat paljon

Avainasemassa lähivuosina ovat:

- Metsänomistajien uteliaisuuden jalostuminen
- Toimihenkilöiden asenteet
- Osaaminen ja resurssit neuvontaan
- Vaihtoehtojen erittelyn työkalut ja niiden käyttö