

Metsälakiuudistus aktivoi metsien hoitoon ja käyttöön – totta vai tarua?

Tuula Packalen
Metsäntutkimuslaitos

29.10.2013

Taksaattoriklubi, Metsätieteen päivä 2013

Metsälakiuudistus

(Ojala & Mäkelä, Metsätieteen aikakauskirja 1/2013)

Tavoitteita

- ottaa huomioon metsänomistajien monipuolistuneet tavoitteet
- parantaa metsätalouden kannattavuutta
- selkeyttää säännöksiä
- tehostaa viranomaistoimintaa

Keinoja

- lisätä metsänomistajien valinnan vapautta metsien käsittelypäätöksissä ja siten turvata entistä paremmin monimuotoinen metsäluonto
- motivoida metsänomistajia aktiiviseen hoitoon ja sitä kautta lisätä puun tarjontaa

Totta vai tarua?

Metsälakiuudistus

(Ojala & Mäkelä, Metsätieteen aikakauskirja 1/2013)

Tavoitteita

- ottaa huomioon metsänomistajien monipuolistuneet tavoitteet
- parantaa metsätalouden kannattavuutta
- selkeyttää säännöksiä
- tehostaa viranomaistoimintaa

Keinoja

ja muiden toimijoiden

ja vastuuta

- lisätä metsänomistajien valinnan vapautta metsien käsittelypäätöksissä ja siten turvata entistä paremmin monimuotoinen metsäluonto
- motivoida metsänomistajia aktiiviseen hoitoon ja sitä kautta lisätä puun tarjontaa

Vaikutusketjut – myös ajan yli?

Suorat vaikutukset? Epäsuorat vaikutukset?

Ristivaikutukset? Riskit? Epävarmuus?

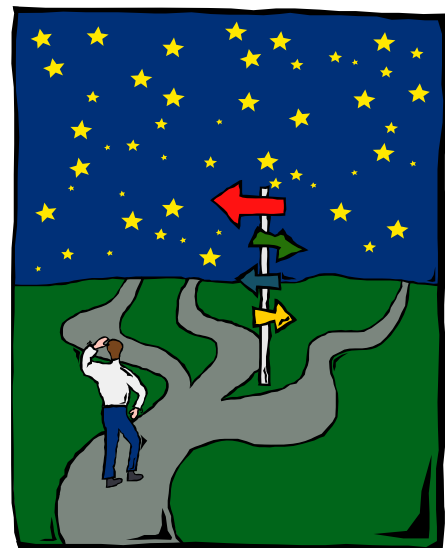
29.10.2013

3

Metsäsuunnittelun ”oppikirjamääritelmä”

Pukkala (2007):

- ”Suunnittelu on oppi siitä, miten tuotannontekijät koordinoidaan tuottamaan omistajilleen mahdollisimman paljon hyötyä.”
- ”Suunnittelu on tulevaisuuden päätös- tai toimintavaihtoehtojen esittämistä ja niiden seurausten kartoitusta.”

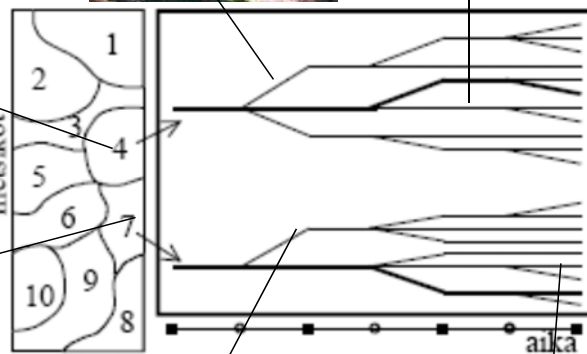


29.10.2013

4

Metsäsuunnittelu: viitekehys

Tuotannontekijät:
metsä

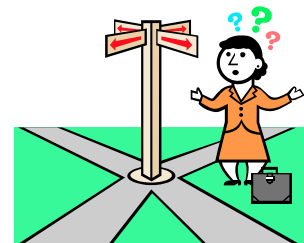


Siitonen ym. 1996



- Tuotteita ja palveluita
- Elämyksiä
- Tuloja
- ...

Miten metsiä
käytetään ja
hoidetaan, jotta
omistajien hyöty
saavutetaan?



29.10.2013

Muutostekijöitä

Metsätalouden ulkoisia

- moniarvoistuminen
- julkisen talouden tasapainottamisen tarve
- markkinalähtöisyys
- ”vihreä talous” ja ekosysteemipalvelut

Metsätalouden sisäisiä

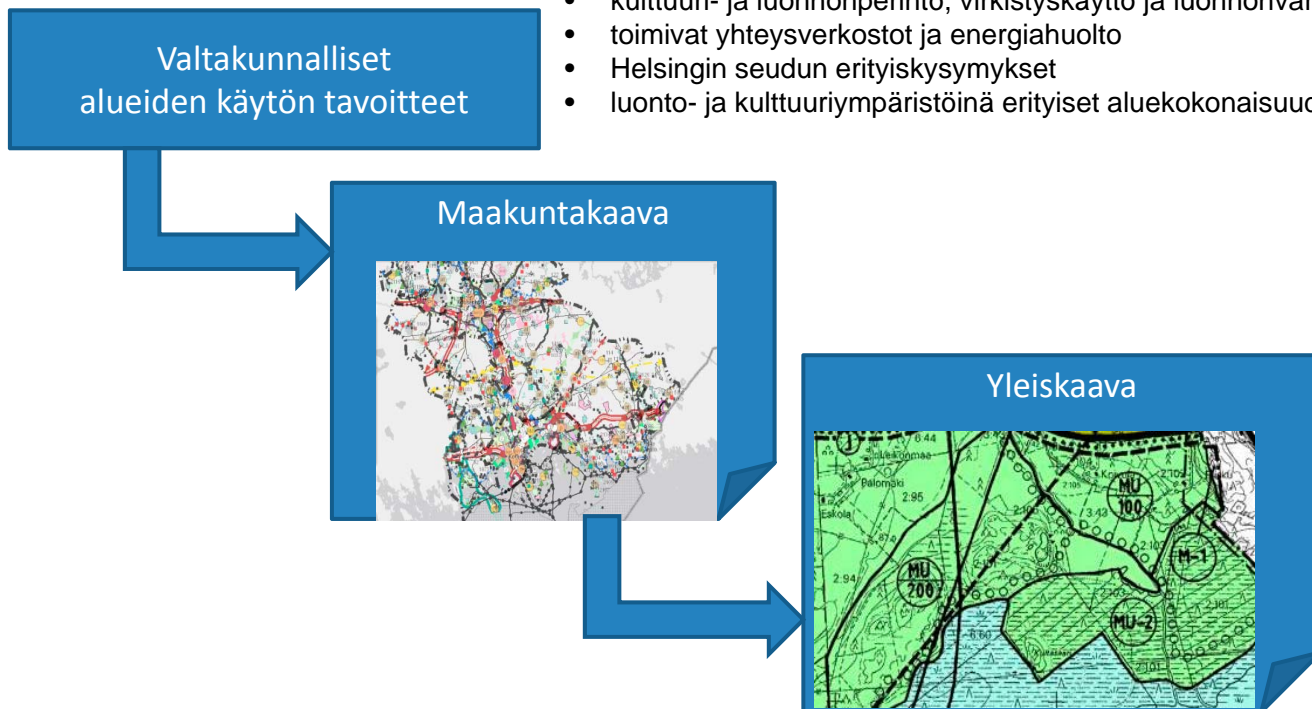
- metsälaki
- metsäpoliittinen selonteko (luonnos 11.10.2013)
- muuttunut toimijakenttä
- metsiin ja puuhun perustuvat uudet tuotteet ja palvelut

29.10.2013

6

Kaavoitusjärjestelmä

- toimiva aluerakenne
- eheytävä yhdyskuntarakenne ja elinympäristön laatu
- kulttuuri- ja luonnonperintö, virkistyskäyttö ja luonnonvarat
- toimivat yhteysverkot ja energiahuolto
- Helsingin seudun erityiskysymykset
- luonto- ja kulttuuriympäristöinä erityiset aluekokonaisuudet.



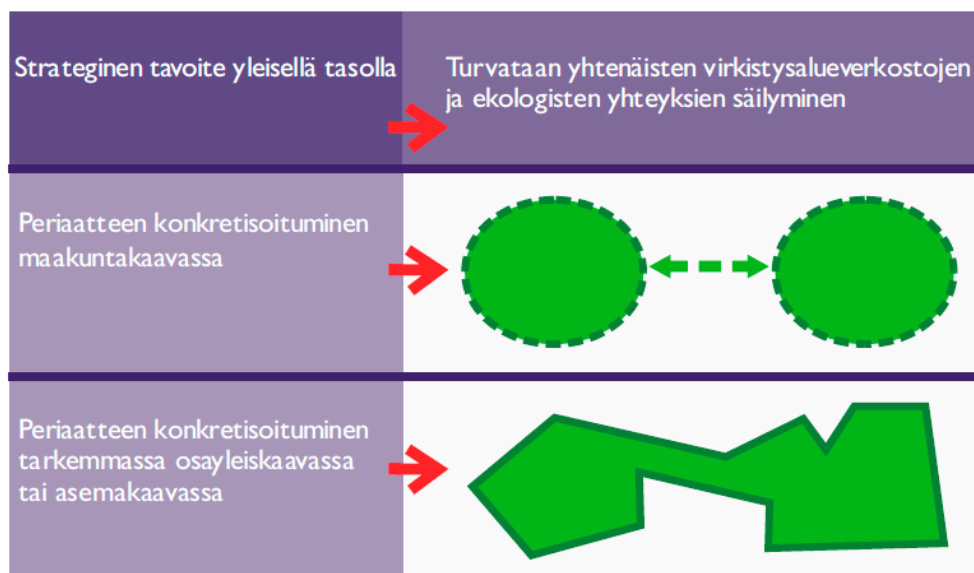
29.10.2013

7

Esimerkkinä virkistyskäyttö

• Jatkuvien virkistysyhteyksien turvaaminen

Useiden seutujen ja kuntien alueidenkäyttöä koskevissa tavoitteissa on todettu tarve jatkuvien ja yhtenäisten virkistysyhteyksien turvaamiseen. Tämän periaatteen konkretisoitumista ja täsmentymistä kaavoituksessa voidaan kuvata seuraavasti:



29.10.2013

Kuva 9. Jatkuviin virkistysyhteyksiin liittyvän periaatteen konkretisoituminen.

8

Esimerkkinä viherrakenne

<http://www.metsavastaa.net/files/metsavastaa/ekosysteemipalvelut/Kopperoinen.pdf>

- ”Euroopan komission viherrakennestrategia 2012
 - Tavoitteena vahvistaa biologisen monimuotoisuuden ja ekosysteemipalveluiden säilymistä erityisesti virallisten suojelualueiden ulkopuolella
 - Suojelu-, säilyttämis- ja vahvistamistoimet pyritään saamaan osaksi maankäytön suunnittelun lainsäädäntöä ja käytäntöjä”



”the same area of land can frequently offer multiple benefits if its ecosystems are in a healthy state.”

http://ec.europa.eu/environment/nature/ecosystems/index_en.htm

29.10.2013

9

Metsäpoliittinen selonteko (luonnos 11.10.2013)

- ”Edistetään matkailun ja muun metsiin liittyvän palveluliiketoiminnan sekä luonnontuotealan kasvua. **Esimerkiksi maankäytön suunnittelua ja kaavoitusta on tarpeen kehittää niin, että se tukee metsien monipuolista käyttöä liiketoimintaan.**”

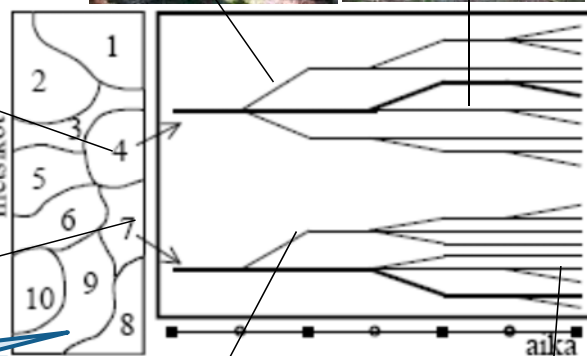
MAANKÄYTÖN SUUNNITTELUN JA KAAVOITUKSEN KEHITTÄMINEN METSÄSUUNNITTELUN NÄKÖKULMASTA

29.10.2013

11

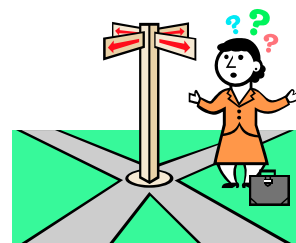
Metsäsuunnittelu: haaste 1

Tuotannontekijät:
metsä



Siitonen ym. 1996

Miten metsiä
käytetään ja
hoidetaan, jotta
omistajien hyöty
saavutetaan?



Kaavat rajoittavat
tuotantomahdollisuuksia

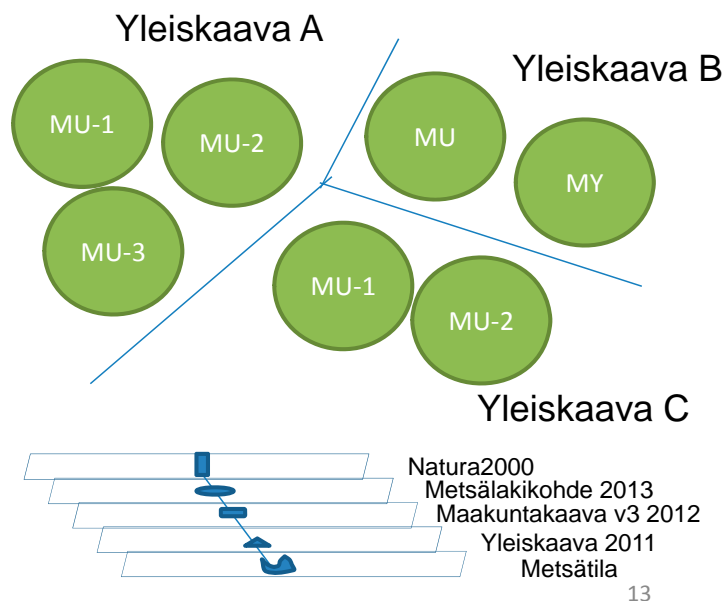
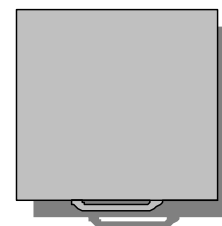
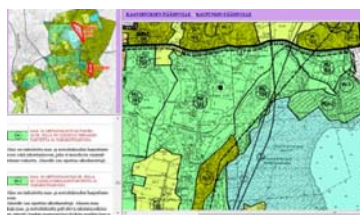


- Tuotteita ja palveluita
- Elämyksiä
- Tuloja
- ...

29.10.2013

Kaavatietoihin liittyviä haasteita

- Kaavoja ja kaavoitusprosesseja koskevien tietojen saatavuus ja käytettävyys vaihtelee
- Kaavamerkinnyt ja niiden tulkinnat vaihtelevat
- Kaavojen lisäksi myös muita toimenpiderajoituksia

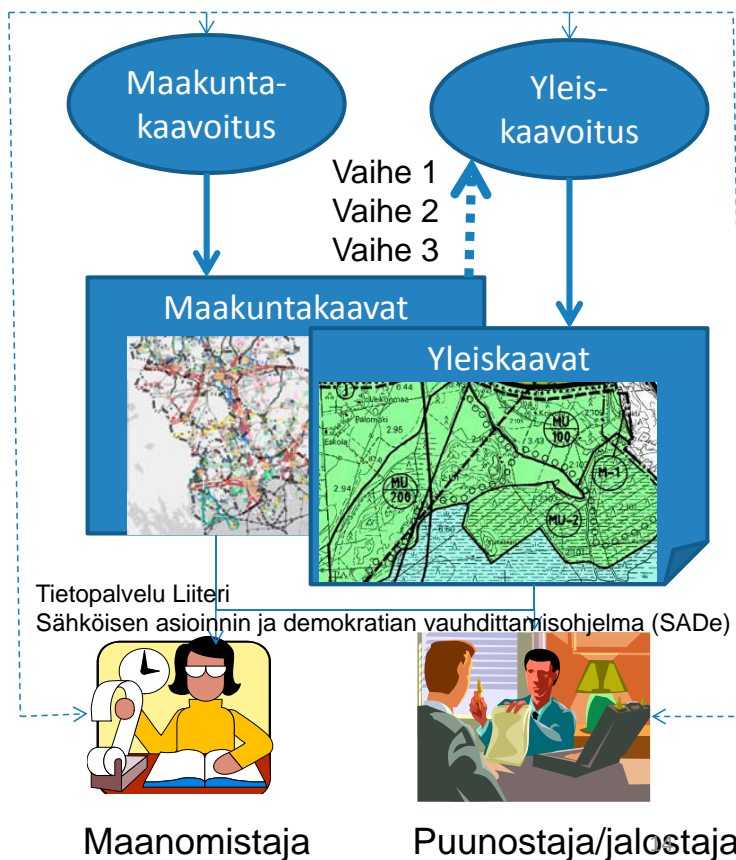


29.10.2013

13

Metsäsuunnittelu: mahdollisuus 1

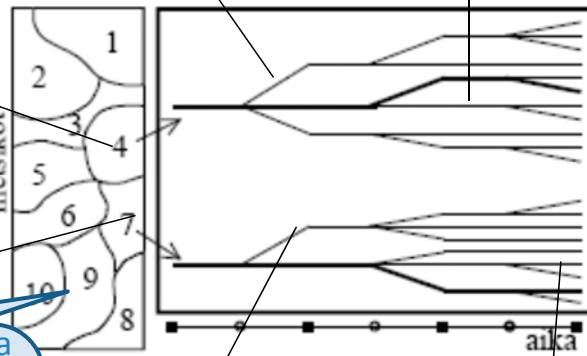
- Valtakunnallisia tietopalvelualustoja kaavatietojen saatavuuden ja käytettävyyden parantamiseksi (vrt. SADe): OIVA, Liiteri jne.
- Tarvitaan hyviä käytäntöjä kaavamerkintöjen, -määräysten ja -tulkintojen yhtenäistämiseksi ja yhteensovittamisessa metsäalan käytäntöjen kanssa.



29.10.2013

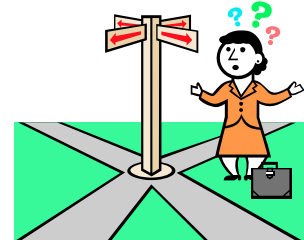
Metsäsuunnittelu: haaste 2

Tuotannontekijät:
metsä



Siitonen ym. 1996

Miten metsiä
käytetään ja
hoidetaan, jotta
omistajien hyöty
saavutetaan?



Kaavamerkinnät voivat olla
ristiriidassa metsä- ja
kuntatalouden,
kuntalaisten tarpeiden,
metsäalan käytäntöjen ja
metsänomistajan hyödyn
kanssa



- Tuotteita ja palveluita
- Elämyksiä
- Tuloja
- ...

29.10.2013

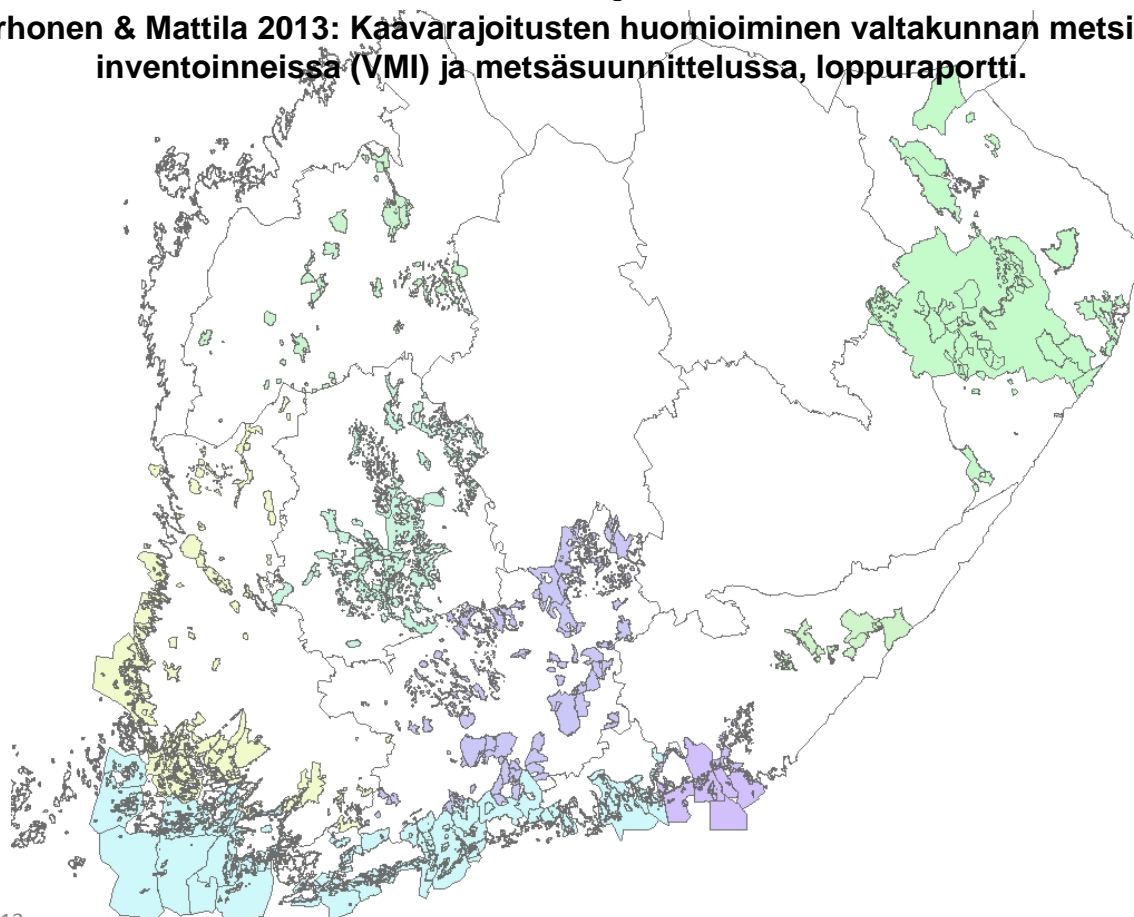
Yleiskaavojen vaikutus metsätalouteen on merkittävä

(Metlan Metsäsuunnittelun Uutiskirje 29.10.2013)

- Aiemmin lähinnä taajama-alueita koskeneet yleiskaavamerkinnät ja -määräykset sekä niihin perustuvat maisematyölupavaatimukset ovat lisääntyneet myös
 - maaseudulla, erityisesti ranta-alueilla sekä
 - virkistyskäyttöön merkittyjen ja ympäristö- tai maisema-arvoja sisältävien maa-alueiden läheisyydessä.
- Kaavamerkintöjen (esim. erilaiset MU- ja MY-merkinnät) tulkinta on haasteellista, koska merkintöjen ja niihin liittyvien määräysten soveltamiseen vaikuttavat
 - kuntien omat painotukset sekä kaavoituksessa että maisematyölupien käsittelyssä ja
 - maanomistajien ja puun ostajien reagointi sekä kaavamerkintöihin että maisematyölupavaatimuksiin.
- Kaavamerkintöjen ja -määräysten vaikutukset voivat olla odottamattomat.

Yleiskaavoista koottu paikkatietoaineisto

Korhonen & Mattila 2013: Kaavarajoitusten huomioiminen valtakunnan metsien inventoinneissa (VMI) ja metsäsuunnittelussa, loppuraportti.

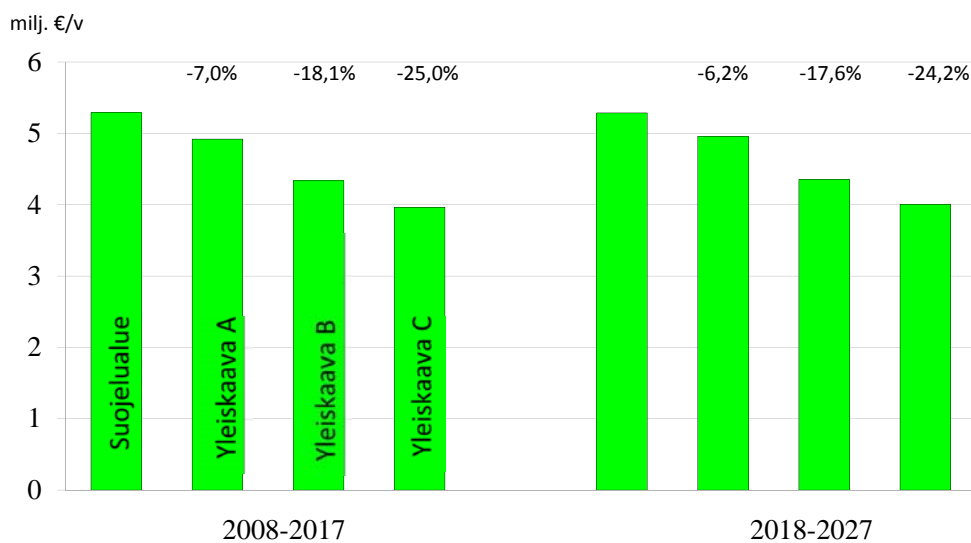


29.10.2013

17

Suurimman kestävän kertymäärävion kantorahatulot (Hyvinkää)

(Metlan Metsäsuunnittelun Uutiskirje 29.10.2013)



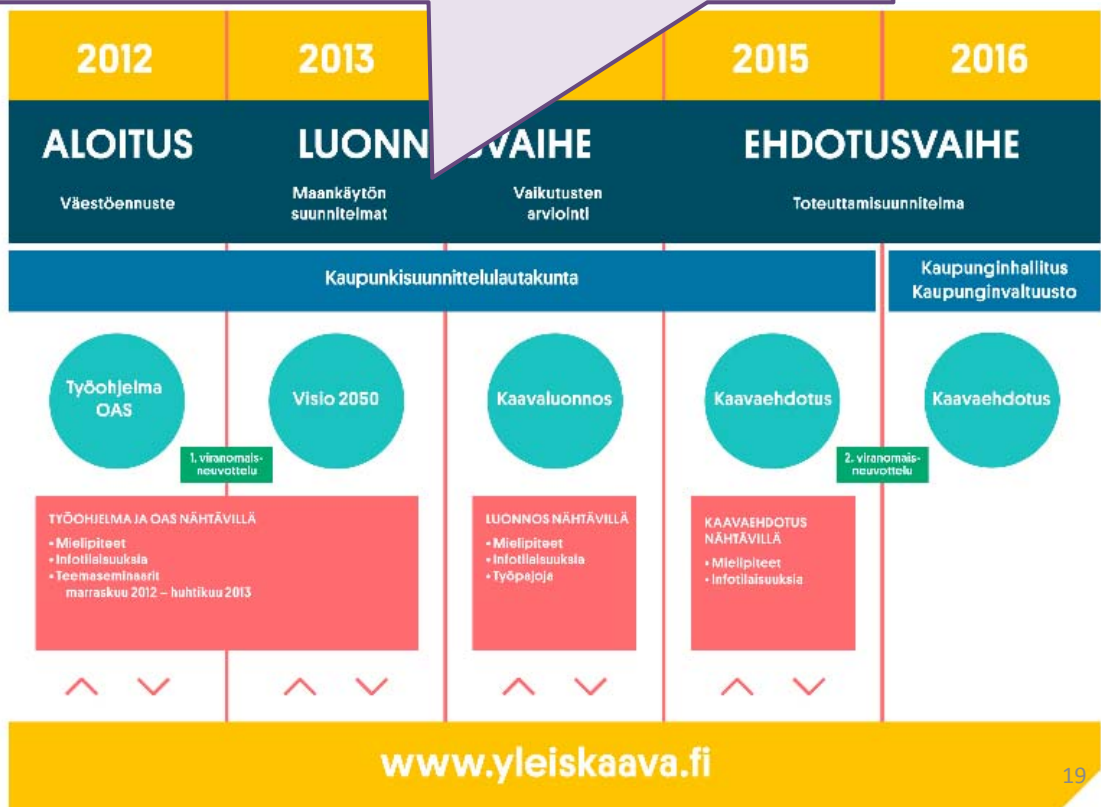
Yleiskaava A: Suojelualue + nykyisten yleiskaavamerkintöjen ja -määrysten tulkinta (Mattila & Korhonen 2010)

Yleiskaava B: Yleiskaava A + puuntuotannon ulkopuolelle alueet, joilla yleiskaavojen takia uudistushakkuita on rajoitettu

Yleiskaava C: Yleiskaava B + puuntuotannon ulkopuolelle yleiskaava-alueet, joilla on maisematyöluopavaatimus

Metsäsuunnittelu: mahdollisuus 2

Metsätalouden analyysit selvitysten ja vaikutusarvioiden osana



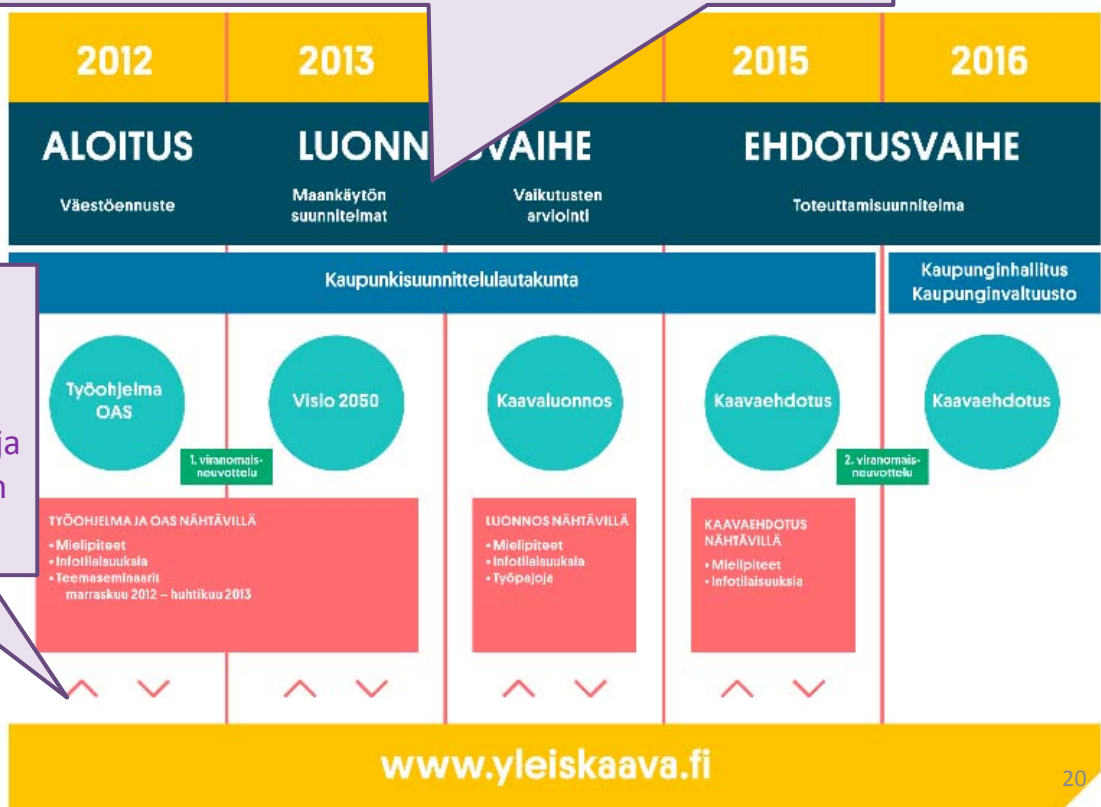
29.10.2013

19

Metsäsuunnittelu: mahdollisuus 2

Metsätalouden analyysit selvitysten ja vaikutusarvioiden osana

Metsätalouden toimijoiden näkökulma selvitystarpeisiin ja vaikutusarvioihin

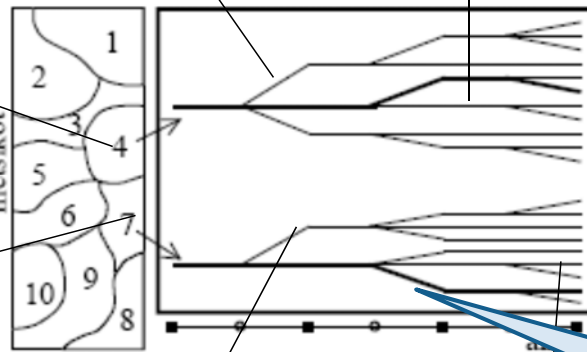


29.10.2013

20

Metsäsuunnittelu: mahdollisuus 3

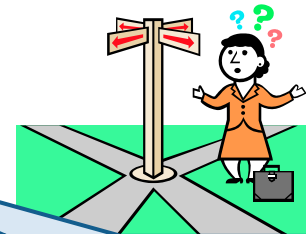
Tuotannontekijät:
metsä



Siitonen ym. 1996



Miten metsiä
käytetään ja
hoidetaan, jotta
omistajien hyöty
saavutetaan?



Aluevarausten sijasta
metsäsuunnittelu eri
käyttö- ja
tuotantomuotojen
yhteensovittamisessa

- Tuotteita ja palveluita
- Elämyksiä
- Tuloja
- ...

29.10.2013

HANKEAIHIO: METSIEN AKTIIVISEN JA MONIPUOLISEN KÄYTÖN SUUNNITTELU

29.10.2013

22

Tutkimuksen tarjoama

Olemassa

- menetelmiä kohdennettujen (paikkatieto) käyttötarpeiden sisällyttämiseksi metsäsuunnittelulaskelmiin sekä taloudellisten ja ekologisten vaikutusten arviointiin metsälaskelmissa
- erilaisia integrointialustoja metsälaskelmille
- tapaustutkimuksia metsien eri käyttömuotojen yhteensovittamisesta eri toimijaverkostoissa (esim. Kolin ja Hattusaaren PMO, Ruka-Kuusamon MoTaSu)

Tulossa Metlan valmisteilla olevista MMK- ja NEW-ohjelmista

- uusia tuotantofunktioita metsän ja puun eri käyttömuotojen sisällyttämiseksi suunnittelulaskelmiin
- uutta tietoa metsän ja puun eri käyttömuotojen kysynnästä ja liiketoimintamalleista

Käytännön tarpeet

- hyviä käytäntöjä tietojen jakamiseksi toimijaverkostossa (metsäsuunnittelun mahdollisuus 1)
- metsätalouden aktiivista osallistumista maankäytön suunnitteluun ja kaavoitukseen – ja niiden kehittämiseen (metsäsuunnittelun mahdollisuus 2)
- teknisiä alustoja tutkimustiedon (tuotantofunktiot, tuotteiden ja palveluiden arvottaminen) integroimiseksi käytännön suunnittelutilanteisiin ja/tai käytännön suunnittelutilanteiden ja -välineiden tarpeiden huomioon ottamista tutkimustiedon tuottamisessa ja jalostamisessa (metsäsuunnittelun mahdollisuus 3)

Yhteistyöaloitteet tervetulleita!