

Metsäsuunnittelun tutkiva kehittäminen - näkökulmien myyntiä ja toimijoiden kuuntelua

Teppo Hujala

MMT, vanhempi tutkija, Metla Joensuu

<http://www.metla.fi/pp/8033/>

<http://www.mm.helsinki.fi/~tjhujala/>



Metsätieteen Päivä, Tieteiden talo, 4.11.2009

METLA

Metsätutkimuslaitos Skogsforskningsinstitutet Finnish Forest Research Institute www.metla.fi

Esityksen rakenne

1. Metsäsuunnittelun kehittäminen:
analyttinen ja synteettinen lähestymistapa
2. Esimerkki A: *yksityismetsien suunnittelu*
3. Esimerkki B: *alueelliset metsäohjelmat*
4. Kehittävän tutkijan ja tutkivan kehittäjän roolit
5. Punkteja ja olennaisuuksia
6. Kirjallisuutta

METLA

Analyyttinen menetelmänkehitys

- § Numeerisesti/periaatteena esitetty suunnitteluongelma
- § Tehokkaamman tai täsmällisemmän ratkaisun haku
- § Uuden menetelmän sisäisen logiikan testaus
- § Testaus empiirisellä aineistolla, mutta ei välttämättä oikeassa päätöstilanteessa
- § Päätelminä menetelmän lisäarvo suunnittelutieteen työkalupakkiin

METLA

Synteettinen menetelmänkehitys

- § Selkeämmin soveltavaa tutkimusta
 - § Testaa ja sovittaa menetelmiä kontekstiinsa
 - § Olennaista menetelmän toimivuus osana kokonaisuutta
 - § Ymmärrettävyys ja hyväksyttävyyys käytännössä
 - § Toimijoiden kokeilu ja palaute tärkeässä osassa
- à **Sekä analyttinen että synteettinen lähestymistapa voivat olla tieteellistä tutkimusta!**
- § Metsäsuunnittelutiede tarvitsee molempia

METLA

Miten tutkia ja kehittää metsäsuunnittelua?

§ Parhaimmillaan sama hankekokonaisuus voi toteuttaa sekä analyyttistä että synteettistä otetta

§ Vaarana "haalea sekoitus": tarvitaan toimintaa keskialueen yli!



§ Toimijatahoilla on erilaisia rooleja:

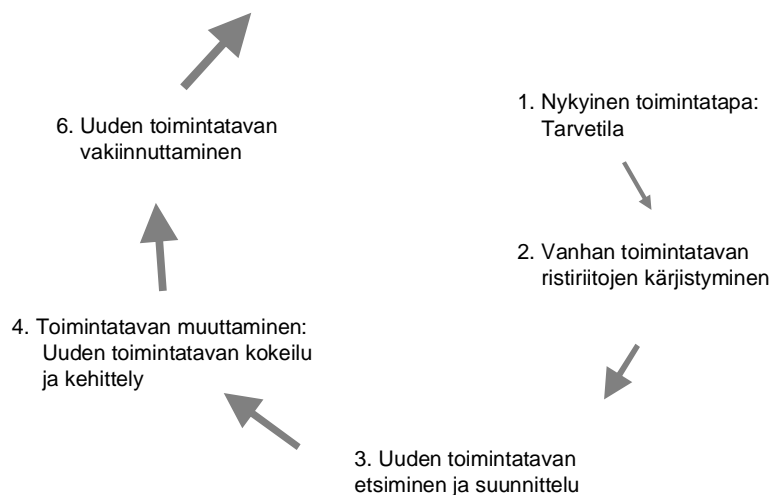
§ Metla: *asiakassuuntautunut ja tiedelähtöinen*

§ Yliopisto: *ongelmalähtöinen ja käsitevetoinen*

§ Ammattikorkeakoulu: *kehittämissuuntautunut ja ratkaisuhakuinen*

METLA

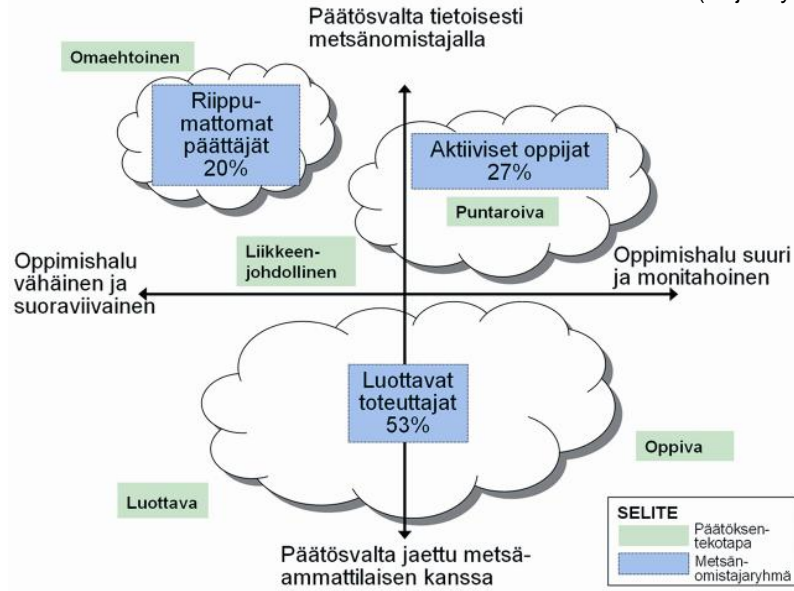
Esimerkki A: yksityismetsien suunnittelu ja kehittävän työntutkimuksen ekspansiivinen sykli (Virkkunen ym. 2001)



METLA

Metsänomistajaryhmät vuorovaikutusmotiivien mukaan

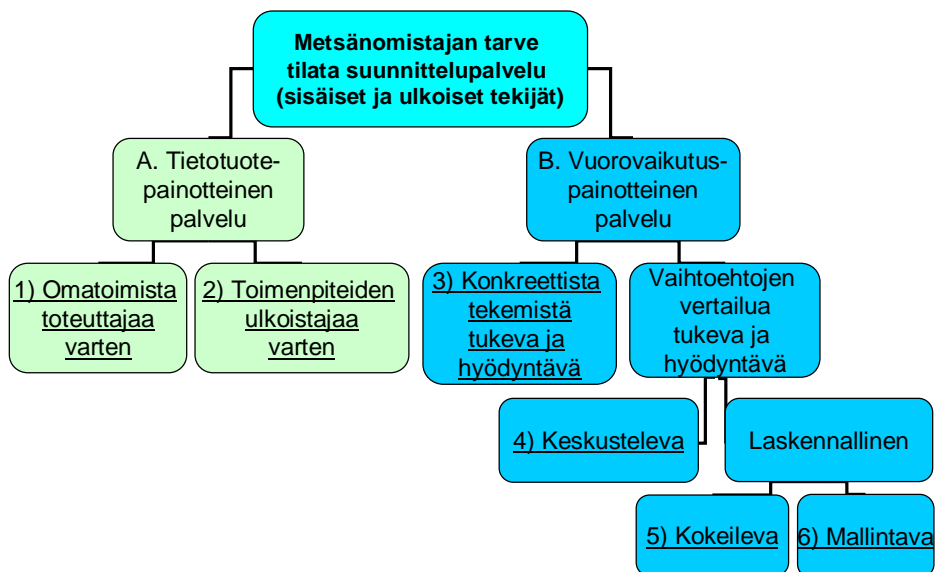
(Hujala ym. 2009)



METLA

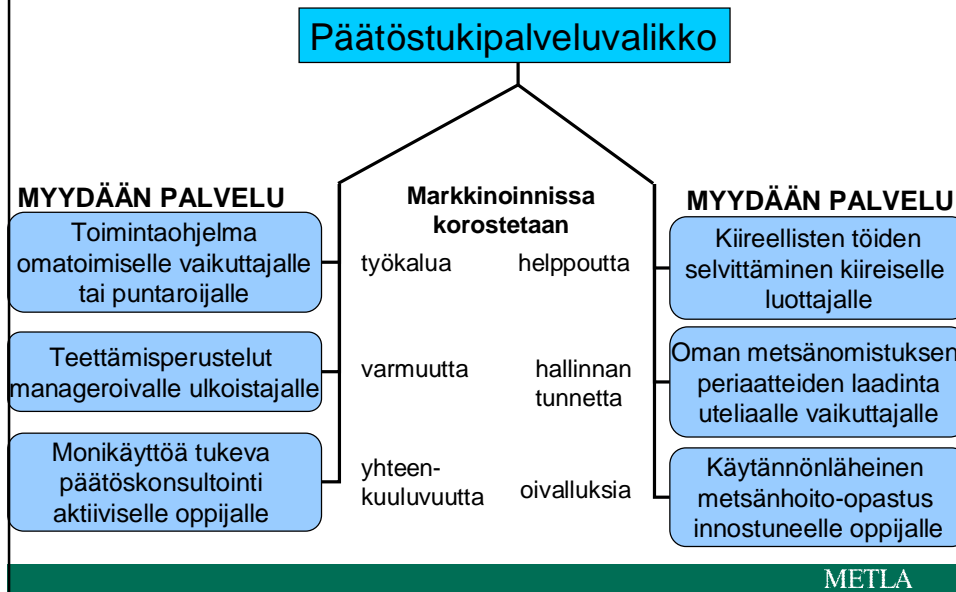
Erityyppisiä päätöstukitarpeita

(Hujala ym. 2007, Leskinen ym. 2009)

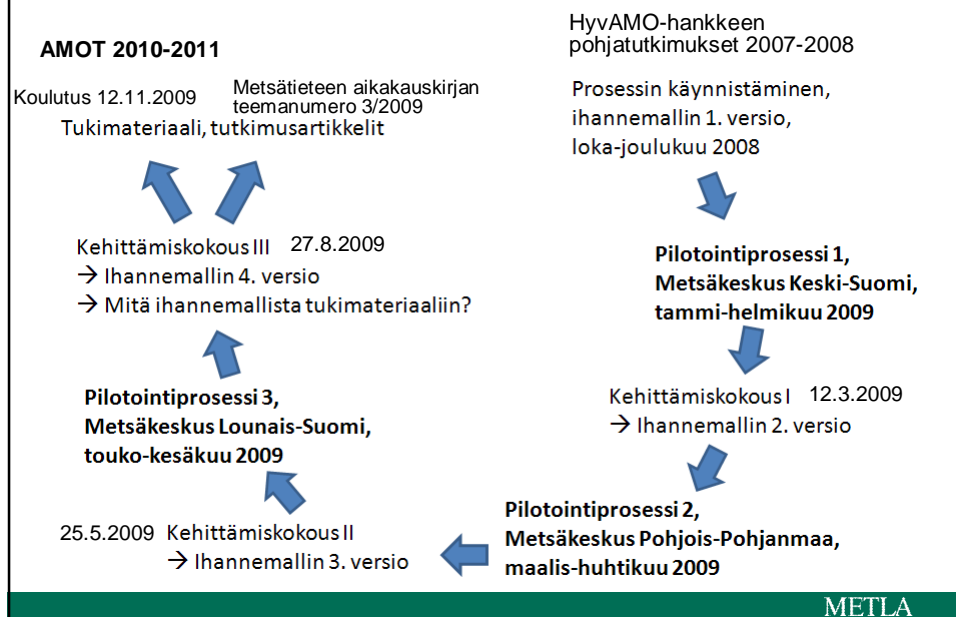


METLA

Esimerkki ”näkökulmien myynnistä” virikkeenä

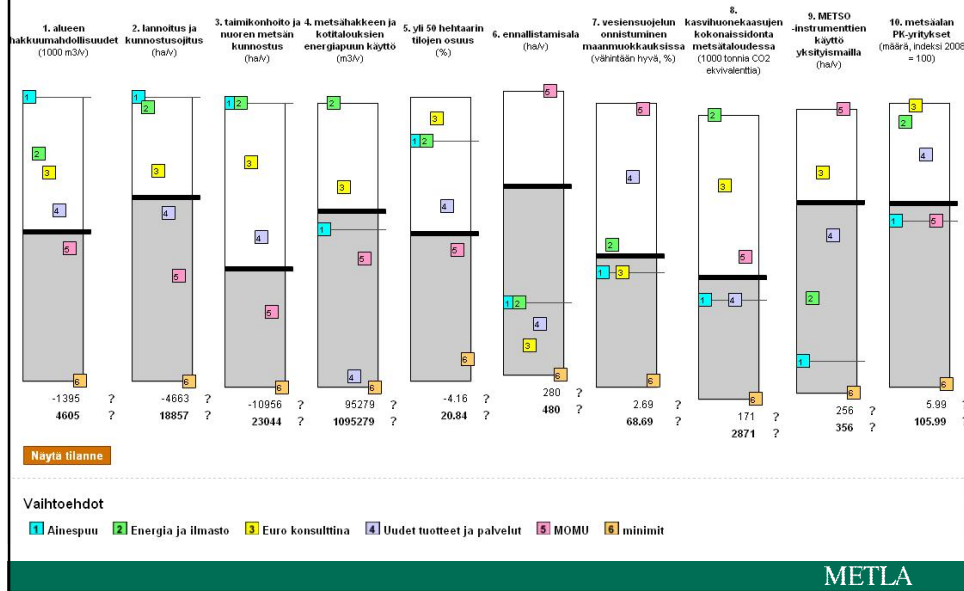


Esimerkki B (Alueelliset metsäohjelmat): Kumuloituva kehittäminen toimijoiden kanssa



Ryhmän linjavalintaa tuki MESTA-menetelmä

<http://mesta.metla.fi>

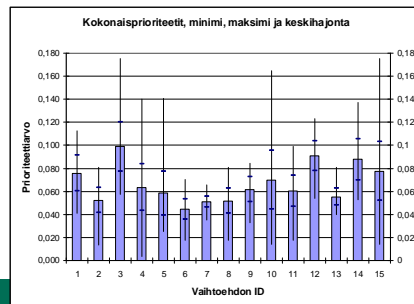


SWING : Yksinkertainen arvotustekniikka

Valitse ensin vaihtoehdoista paras (kyseisen kriteerin suhteen). Anna tälle 100 pistettä. Arvota sen jälkeen muut vaihtoehdot suhteessa tähän.

ID	Arvotettavat vaihtoehdot	Miten hyvin edistää valittua toimintalinjaa	Prioriteetit
1	Panostetaan METSO-välineiden käyttöönottoon koko metsäkeskusalueella: Luonnonhoitosuunnitelmia markkinoidaan metsänomistajille tehostetusti	85	0,3091
2	Monimuotoisuuden , ympäristön ja kulttuuriympäristön hoidon yrittäjyys hanke (sis. koulutus, neuvonta, verkostoituminen)	10	0,0364
3	Puuenergiayrittäjyyteen liittyvä neuvontapalvelu, koulutus ja verkostoituminen -hanke (sis. tilaaja-tuottaja-toimintamalli, liiketoiminta- ja markkinointiosaaminen sekä tietotekniikan monipuolinen hyödyntäminen)	100	0,3636
4	Metsänomistus- ja tilusrakenteen kehittäminen-hanke (sis. koulutus, yksilöity neuvonta, verkkopalvelut, markkinointi (maiden vaihto))	45	0,1636
5	Puutuoteyrittäjien liiketoiminta- ja markkinointiosaamista parannetaan koulutuksella, painopisteinä: Asiakslähtöisyys ja verkostoituminen sekä tilaaja-tuottaja- toimintamalli ja tietotekniikan monipuolinen hyödyntäminen	35	0,1273

Äänestysmenetelmillä suunnattiin keskustelua syventymiskohteista ja resurssien jaosta



Yhteenvedoa koko prosessista = palautetta metsäkeskustoimijoilta

§ AMO:n laatimisen kehittämisteemat	§ Toimijoiden arvio (4-10)
1. VAIHTOEHTOTARKASTELUT	
§ MESTA-menetelmä	8,75
§ Päätöstaulun (vaihtoehtojen mittariarvot) laadinta	8,3
2. TOIMINTATAVAT JA TYÖVÄLINEET	
§ Prosessin jäsentely ja pelisäännöt	9
§ AMO-ryhmä metsäneuvoston työvaliokuntana	7,75
§ Tavoitekartoitus	7,3
§ MESTA-työkalu	7,75
§ SMART/SWING-arvotus priorisointiin	9,3
3. METSÄNEUVOSTON JA TOIMIJOIDEN SITOUTUMINEN	
§ AMO-ryhmä	8,25
§ Tavoitekartoituksen toimijalähtöisyys	8,5
§ Resurssianalyysi konkretisoimassa työnjakoa	6,7
§ Vaikuttavuusanalyysi toimeenpanoon suuntaajana	7,25
4. TAVOITTEIDEN KONKRETISOINTI JA TOIMENPITEET	
§ Toimenpiteiden "pitkän listan" tuottaminen ja käsittely	8,25
§ Priorisointi tärkeimpien valinnassa	9,25
§ Resurssianalyysi konkretisoimassa toimenpiteitä	8,5
§ Vaikuttavuusanalyysi	8,7

METLA

Kehittävän tutkijan ja tutkivan kehittäjän roolit

- a) Tutkimusorganisaatioissa tarvitaan kehittävää otetta
- b) Käytännön organisaatioissa tarvitaan tutkivaa otetta
- § a+b = practitioners+academics="pracademics"

§ Metsäalan toimijat ja heidän sidosryhmänsä:

§ Avoin ja rakentavan aktiivinen suhtautuminen kehittävään tutkimukseen

§ Kehittävät tutkijat:

§ Toimijoiden kuuntelu, näkökulmien myynti

§ Kokeiluihin rohkaiseminen, palautteen keruu

METLA

Punkteja ja olennaisuuksia = yhteenveto

- § Metsäsuunnittelun tutkiva kehittäminen on metsäsuunnittelutieteen yhteiskunnallisen vuorovaikutuksen eturintamaa!

- § Kuuntelua
- § Virikkeitä
- § Kokeilua
- § Palautetta
- § Vuoropuhelua ja tulkkausta
- § Yksinkertaista, havainnollista, haasta ja arvosta

METLA

Kirjallisuutta

- § Tikkanen, J., Hokajärvi, R., Hujala, T. & Lappalainen, S. (toim.) 2007. **Asiakaslähtöisyys metsäsuunnittelun kehittämishaasteena**. Metlan työraportteja 65. 125 s. <http://www.metla.fi/julkaisut/workingpapers/2007/mwp065.htm>
- § Hujala, T. 2009. **Owner-driven decision support in holding-specific forest planning**. Väitöskirja, Helsingin yliopisto. Dissertationes Forestales 85, 40 s. + 4 artikkelia. <http://www.metla.fi/dissertationes/df85.htm>
- § Hujala, T., Laitala, M., Saarinen, N., Tikkanen, J. & Weckroth, T. 2009. **Alueellisella metsäohjelmalla toimivaa vuoropuhelua ja hyväksyttäviä tuloksia - Yhteenveto HyvAMO-hankkeen tuloksista ja johtopäätöksistä alueellisten metsäneuvostojen jäsenille**. 7 s.
- § Metsätieteen Aikakauskirja 3/2009: Teema: **Alueellisten metsäohjelmien kehittäminen**. <http://www.metla.fi/aikakauskirja/ff093.htm>
- § Hujala, T., Kangas, A. & Saarinen, N. 2009. **Miten laadullista ja laskennallista päätöstukea voidaan yhdistää osallistavassa metsäohjelmatyössä?** Julkaisussa: Havimo, M. & Rasinmäki, J. (toim.) 2009. Kollokvioiden satoa – Tutkimuksia metsän-arvioinnista, metsä- ja puuteknologiasta. Metsävarojen käytön laitoksen julkaisuja 45, s. <http://hdl.handle.net/10138/13982>
- § Hokajärvi, R., Hujala, T., Leskinen, L.A. & Tikkanen, J. 2009. **Effectiveness of sermon policy instruments: forest management planning practices applying the activity theory approach**. Hyväksytty julkaistavaksi Silva Fennicassa.

METLA